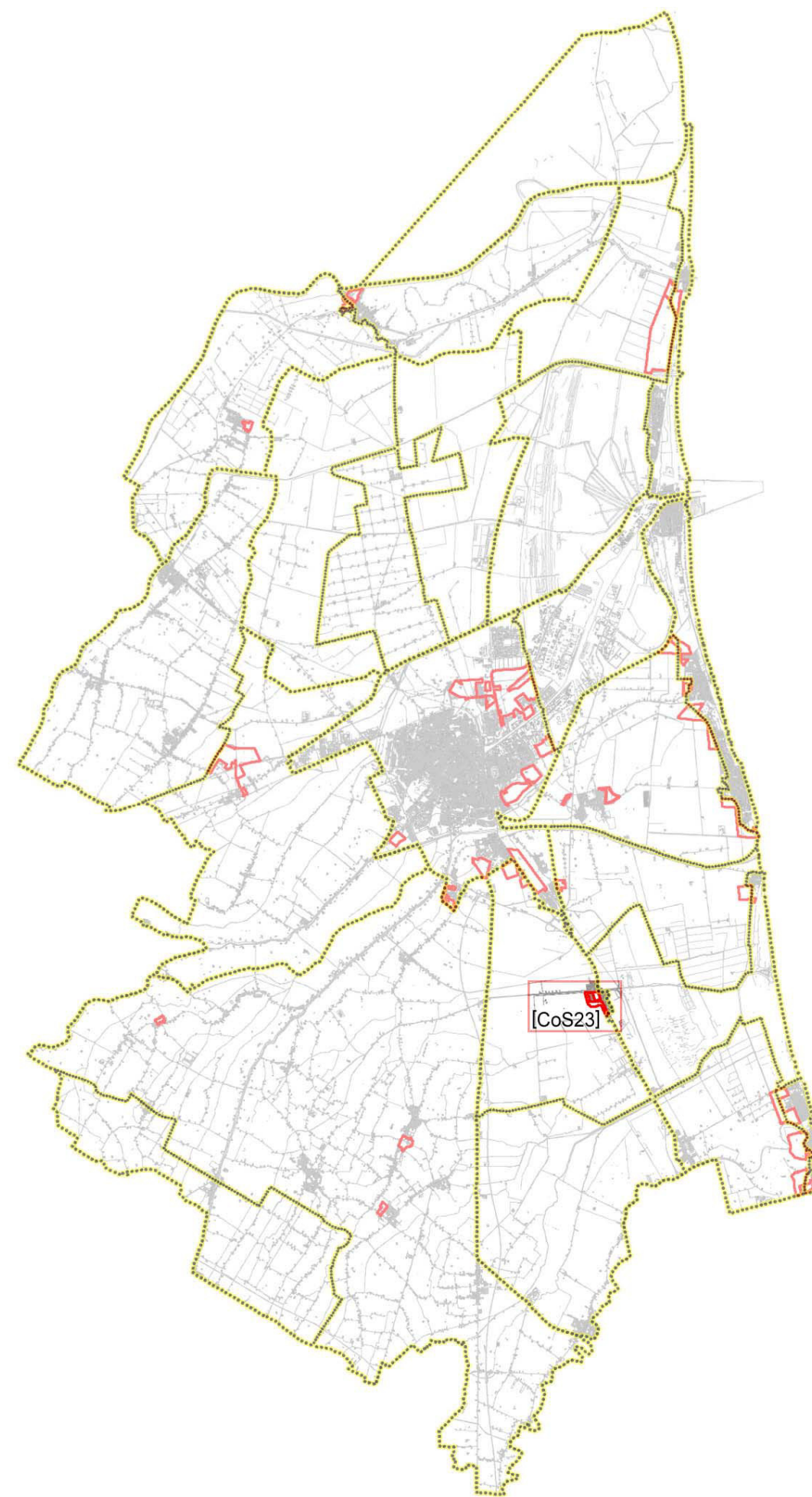
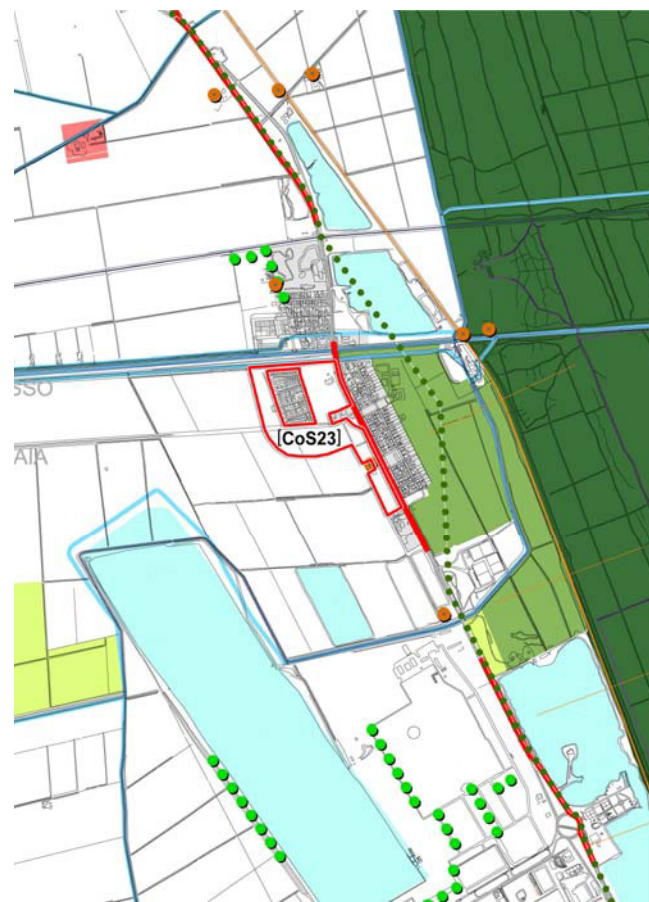


Ambito CoS23 – Fosso Ghiaia-Viabilità



MISURE PER CAMPO DI ATTENZIONE PAESAGGISTICA ALLA SCALA TERRITORIALE

1. INDICAZIONI DERIVATE DAL PSC E DAL RUE



G2.1 Carta per la qualità del territorio

VALORI NATURALISTICO-AMBIENTALI

Elementi strutturanti nella definizione del territorio a scala vasta: canali, altri specchi d'acqua (zone umide d'acqua dolce, aree estrattive dismesse), pinete costiere e retrodunali; *Elementi strutturanti nella definizione del territorio a scala locale:* boschi di latifoglie.

VALORI STORICO-CULTURALI E IDENTITARI

Rete dei luoghi e delle strutture edificate: complessi e/o edifici di interesse tipologico-documentario; *Rete dei percorsi e dei canali storici:* strade storiche principali di collegamento territoriale, canali storici; *Rete dei luoghi e dei percorsi con ruolo primario nella fruizione dei valori naturalistico-ambientali e storico-culturali:* Parco del Delta del Po.

RUE 7 Guida per l'inserimento paesaggistico degli interventi – Contesto paesistico locale “6.2-Il Fosso di Ghiaia”

OBIETTIVI DI CONTESTO LOCALE:

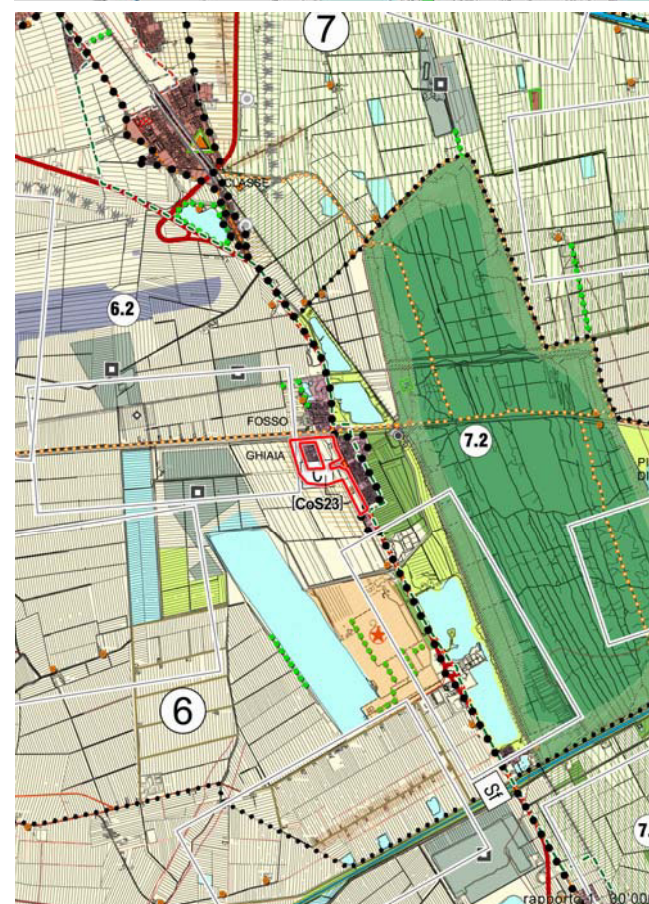
Valorizzazione delle tracce delle trasformazioni del paesaggio agrario legate alle bonifiche, alle opere idrauliche di irrigazione e canalizzazione e alle variazioni dei corsi d'acqua (paleoalvei, argini abbandonati, manufatti idraulici, ecc.) tramite il mantenimento e il ripristino della loro continuità, la salvaguardia delle caratteristiche agrarie dell'impianto poderoale “a larga”, la riqualificazione o la previsione di percorsi di fruizione, la previsione di elementi di connessione paesistico ambientale (es. alberature); mantenimento della leggibilità dell'impianto della bonifica e degli episodi lineari di appoderamento Ersa; mantenimento delle caratteristiche di continuità e apertura visuale che caratterizzano l'intero Contesto a scala territoriale.

Per gli interventi di nuova edificazione di manufatti destinati ad abitazioni agricole e/o a servizi alle attività agricole: mantenimento della leggibilità dei principi insediativi presenti nelle diverse morfotipologie e dell'orizzonte paesaggistico continuo ed omogeneo visibile dalla strada storica.

Per gli interventi di rinaturalizzazione nelle *Zone di integrazione dello spazio naturalistico*: potenziamento delle caratteristiche di paesaggio di transizione dalla bonifica alla costa naturale che caratterizzano la parte orientale del Contesto.

Per il Polo della Stadiana: caratterizzazione e qualificazione paesaggistica degli interventi da perseguirsi nell'attuazione tramite POC, attraverso l'integrazione dei caratteri di naturalità propri della fascia costiera (fiume, zona umida, pineta) e dei caratteri di artificialità dovuti all'azione antropica dell'assemblaggio di elementi antropici eterogenei (centro di Fosso Ghiaia, SS 16, ecc.) e allusivi di forme naturali o connotazioni di tipo naturalistico (Mirabilandia), presenti al margine orientale del Contesto.

Per gli interventi relativi al Polo tecnologico di Osteria: definizione dei margini delle aree coinvolte dalla trasformazione attraverso la specifica progettazione delle aree di pertinenza e la opportuna delimitazione degli spazi aperti.



1.1 Contributo dell'Ambito CoS23 alla qualificazione della fascia costiera centrale

L'Ambito CoS23 costituisce una porzione della fascia costiera ravennate nella quale integrare la riqualificazione, il completamento e la caratterizzazione del margine urbano del Centro del Litorale rivolto verso lo *Spazio rurale* da rinaturalizzare, al potenziamento e alla integrazione della rete ecologica della fascia costiera; ciò in sinergia con quanto previsto dal Piano di Stazione del Parco del Delta del Po. L'Ambito deve concorrere alla riqualificazione dell'insediamento, completandone la porzione occidentale attraverso una differenziazione dei margini dei subcomparti tra quelli rivolti verso l'insediamento esistente, con il quale stabilire una relazione di continuità, e quelli rivolti verso lo *Spazio rurale*, rispetto al quale interporre un'articolata fascia di ambientazione della viabilità di circuitazione. In tale completamento particolare importanza riveste la valorizzazione dell'asse/canale centrale come elemento sia di connessione con le componenti della rete ecologica circostante (Pineta di Classe, area umida dell'ex cava di Fosso Ghiaia) che di caratterizzazione dell'insediamento.

MISURE PER CAMPO DI ATTENZIONE PAESAGGISTICA E COMPONENTE PROGETTUALE ALLA SCALA LOCALE/URBANA

2. RELAZIONE AMBITO/RIFERIMENTI LOCALI E URBANI PRINCIPALI

Ambito CoS23/Pineta di Classe, asse/canale centrale, via Romea sud, ex cava Fosso Ghiaia

2.1 Disegno della rete degli spazi pubblici (aree verdi e luoghi di relazione) e configurazione aree verdi di pertinenza degli edifici dei subcomparti edificati in relazione al sistema delle aree verdi interno ed esterno all'Ambito

a) La rete degli spazi del verde pubblico e dei luoghi di relazione interna ai subcomparti residenziali di completamento di Fosso Ghiaia deve stabilire una relazione di continuità fisica con il sistema di aree verdi costituito dalla Pineta di Classe, dalle aree agricole da rinaturalizzare e dalla fascia di filtro lungo la viabilità di circuitazione, attraverso l'opportuna previsione di connessioni verdi trasversali (percorsi ciclopedonali alberati, filari alberati e fasce alberate) che possono essere di conformazione sia dello spazio pubblico, che di quello privato. In tale relazione, particolarmente importante risulta la caratterizzazione dell'asse/centrale canale, come elemento principale di connessione della rete ecologica in corrispondenza del Centro di Fosso Ghiaia.

b) Configurare le aree verdi di pertinenza degli edifici, sia pubblici che privati, al fine di raccordare l'Ambito CoS23 al sistema delle aree verdi Pineta di Classe/aree da rinaturalizzare/fascia di ambientazione della viabilità.

- strade storiche principali di collegamento territoriale; In funzione di tale obiettivo, l'assetto delle aree libere di pertinenza degli edifici pubblici e privati (aree verdi di arredo degli edifici pubblici, verde privato o semiprivato, spazi condominiali adibiti a vari usi, ecc.) deve essere disegnato e trattato in maniera unitaria all'interno dei subcomparti che costituiscono l'assetto planimetrico complessivo. Ciò per realizzare una rete minuta, che pur composta di aree variamente utilizzate e caratterizzate dal punto di vista vegetazionale, assicuri la continuità con l'intero sistema delle aree verdi attraverso connessioni lineari (alberature e siepi) che interrompano la compattezza del costruito, preferibilmente secondo una sequenza e ripetizione modulare. A questa rete minuta deve corrispondere una permeabilità dell'impianto planimetrico dei subcomparti dal punto di vista sia ecologico che percettivo-paesaggistico che, nella ripetitività dei suoi elementi, attribuisca una immediata riconoscibilità visiva alle parti concepite come unità progettuale.

c) Realizzare un sistema di aree di verde pubblico in continuità con l'asse/canale e con le fasce di ambientazione della mobilità di circuitazione da realizzarsi lungo la viabilità di strutturazione dell'Ambito.

- Tale sistema deve essere caratterizzato come una fascia verde all'interno della quale localizzare, in un disegno unitario, gli accessi, i parcheggi, la viabilità di distribuzione secondaria ed il verde di quartiere.

d) Connettere il verde di filtro privato di pertinenza dell'edificio di valore tipologico-documentario, localizzato nel margine nord dell'Ambito (da rifunionalizzare anche per usi ricettivi), con il sistema di fruizione ciclopedonale dell'asse/canale; tale connessione deve contribuire, con altri servizi alla residenza che insistono sull'asse di via Romea sud alla valorizzazione di esso come elemento strutturante dell'insediamento di Fosso Ghiaia.

3. RELAZIONE AMBITO / SPAZIO RURALE DA RINATURALIZZARE

Ambito CoS23/Interruzioni della cintura verde in corrispondenza delle previste intersezioni stradali

3.1 Configurazione del margine dell'Ambito rivolto verso lo Spazio rurale da rinaturalizzare

Il margine dell'Ambito CoS23, rivolto verso le aree agricole da rinaturalizzare, deve essere in continuità con il sistema del verde di quartiere localizzato lungo la viabilità di distribuzione dell'Ambito e con il verde di vicinato adiacente la viabilità di circuitazione, nonché raccordarsi agli interventi finalizzati alla rinaturalizzazione delle aree agricole periurbane prossime all'Ambito; ciò al fine di connotare paesaggisticamente la parte urbana di Fosso Ghiaia a sud dell'asse/canale e il subcomparto residenziale.

3.2 Configurazione dei margini dei subcomparti edificati rivolti verso lo Spazio rurale da rinaturalizzare

Il margine dei subcomparti edificati rivolti verso lo Spazio rurale da rinaturalizzare deve essere mitigato con fasce alberate da raccordare agli interventi finalizzati alla rinaturalizzazione delle aree agricole periurbane prossime all'Ambito.

4. INSERIMENTO NUOVA VIABILITÀ

Mitigazione della viabilità di circuitazione e di distribuzione dei subcomparti residenziali

4.1 Mitigazione della viabilità adiacente alle aree agricole da rinaturalizzare

Mitigare la viabilità di circuitazione e quella di distribuzione dei subcomparti residenziali conformandole come corridoi di connessione della rete ecologica attraverso la realizzazione di adeguate fasce alberate di raccordo sia con il sistema degli spazi verdi dell'Ambito che con il contesto naturalistico in cui l'Ambito si inserisce.

MISURE PER CAMPO DI ATTENZIONE PAESAGGISTICA E COMPONENTE PROGETTUALE ALLA SCALA DI PUA

5. CARATTERIZZAZIONE DI ASSI URBANI CON FUNZIONI DI CENTRALITÀ

Via Romea sud e asse/canale

5.1 Valorizzazione di via Romea sud come asse di strutturazione urbana

Caratterizzare l'asse di via Romea sud attraverso la localizzazione di funzioni miste (ricettività, istruzione, commercio di vicinato e sport) e l'adeguata conformazione di un sistema di aree di verde pubblico che si snodano lungo il suo tracciato (cfr. punto 2.1).

5.2 Valorizzazione dell'asse/canale come asse verde strutturante

Caratterizzare l'asse/canale attraverso la realizzazione della rete dei percorsi ciclopedonali che integrano il Centro di Fosso Ghiaia al contesto naturalistico circostante (Pineta di Classe, l'area umida dell'ex cava di Fosso Ghiaia, il Parco del Delta del Po); la rete ciclopedonale deve essere intesa come il sistema di connessione ciclabile tra le nuove funzioni ricettive interne all'Ambito, l'insediamento, i percorsi lungocanale, la Pineta di Classe e l'Ambito PF6-Standiana.

6. RELAZIONE TESSUTI DI NUOVO IMPIANTO/TESSUTI ESISTENTI

Ambito CoS23/Tessuti residenziali su via 2 agosto 1980

6.1 Disegno dell'impianto planimetrico dei subcomparti residenziali in continuità con le assialità dei tessuti da completare

I subcomparti che fronteggiano i tessuti esistenti su via 2 agosto 1980 devono assumere le assialità principali dell'impianto insediativo di tali tessuti al fine di stabilire una relazione di continuità con essi, coordinando il disegno di tali assialità con quello delle aree verdi di pertinenza degli edifici.

7. FUNZIONI SPECIALIZZATE

Servizi alla residenza

7.1 Localizzazione, disposizione e caratteristiche morfologico-funzionali dei servizi alla residenza

Prevedere la localizzazione dei servizi alla residenza in continuità dell'asse di via Romea sud e con la viabilità di distribuzione dell'Ambito al fine di valorizzare il ruolo della Romea sud come asse di strutturazione urbana e di dotare la parte sud del Centro di Fosso Ghiaia di luoghi di centralità urbana.

8. CARATTERIZZAZIONE ECOLOGICO/ENERGETICA DI EDIFICI E IMPIANTI TECNOLOGICI

Ad integrazione degli esiti di compatibilità ambientale e paesaggistica raggiunti attraverso le misure che riguardano la rete delle aree verdi interne all'Ambito e la connessione alla rete ecologica locale, prevedere modalità di realizzazione degli interventi secondo i principi di sostenibilità ambientale, attraverso: l'altezza degli edifici di basso impatto percettivo sul margine verso il territorio rurale; la distribuzione dei percorsi ciclopedonali alberati; l'organizzazione delle aree di pertinenza degli edifici; il trattamento delle superfici libere (aree permeabili e impermeabili); l'utilizzo di materiali per la realizzazione degli edifici ecocompatibili.

MISURE in riferimento agli obiettivi di qualità paesaggistica di PSC e RUE alla scala territoriale

- 1.1 - L'Ambito CoS23 deve attuare il completamento e la riqualificazione del Centro di Fosso Ghiaia attraverso la valorizzazione dell'asse/canale centrale come elemento sia di connessione con le componenti della rete ecologica circostante (Pineta di Classe) che di caratterizzazione dell'insediamento

MISURE per componenti progettuali alla scala locale/urbana

- 2.1.a, b - Disegno della rete degli spazi pubblici (aree verdi e luoghi di relazione) e configurazione aree verdi di pertinenza degli edifici dei subcomparti edificati



- 2.1.c - Disegno del sistema di aree di verde pubblico lungo la Romea sud, in continuità con l'asse/canale e con le fasce di ambientazione della mobilità di circuitazione



- 2.1.d - Rifunionalizzazione per usi ricettivi dell'edificio di valore tipologico-documentario e connessione del verde di filtro privato di pertinenza alla rete dei percorsi ciclopedonali dell'asse/canale



- 3.1 - Configurazione del margine dell'Ambito rivolto verso lo Spazio rurale da rinaturalizzare in continuità con il sistema del verde di quartiere e di vicinato



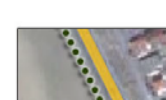
- 3.2 - Configurazione dei margini dei subcomparti edificati rivolti verso le componenti dello Spazio rurale da rinaturalizzare



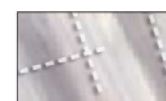
- 4.1 - Mitigazione delle viabilità adiacente alle aree agricole da rinaturalizzare



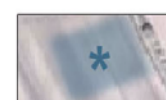
- 5.1 - Potenziamento dell'asse urbano di via Romea Sud in modo che assuma ruolo strutturante di parte urbana e costituisca elemento di connessione delle funzioni urbane ad esso adiacenti (ricettività privata, istruzione, commercio di vicinato, sport)



- 5.2 - Disegno della rete ciclopedonale

MISURE per componenti progettuali alla scala di PUA

- 6.1 - Disegno dell'impianto planimetrico dei subcomparti residenziali in continuità con le assialità dei tessuti da completare



- 7.1 - Localizzazione preferenziale dei nuovi edifici per servizi alla residenza in continuità con l'asse di via Romea Sud e con la viabilità di distribuzione interna all'Ambito

