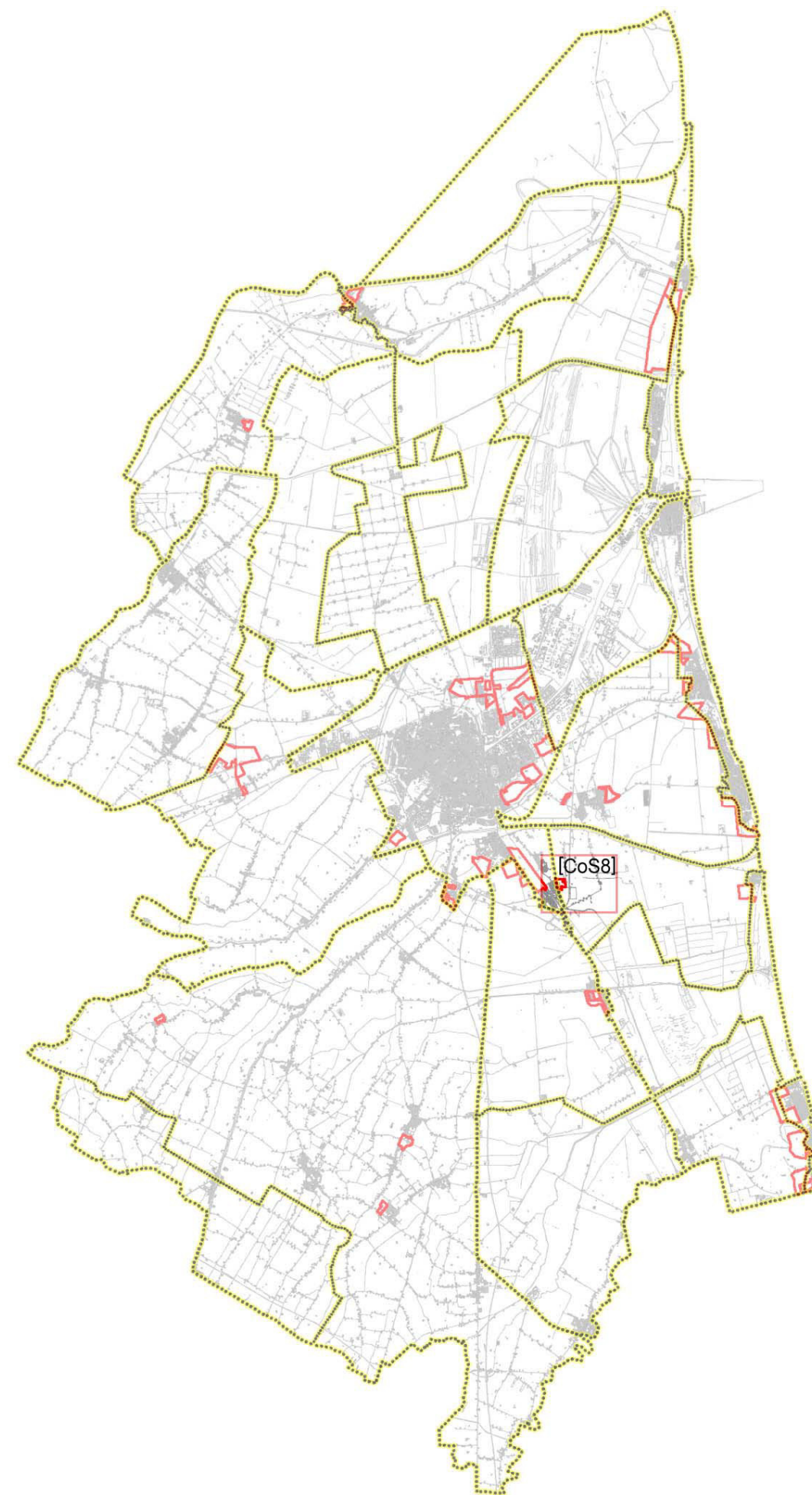
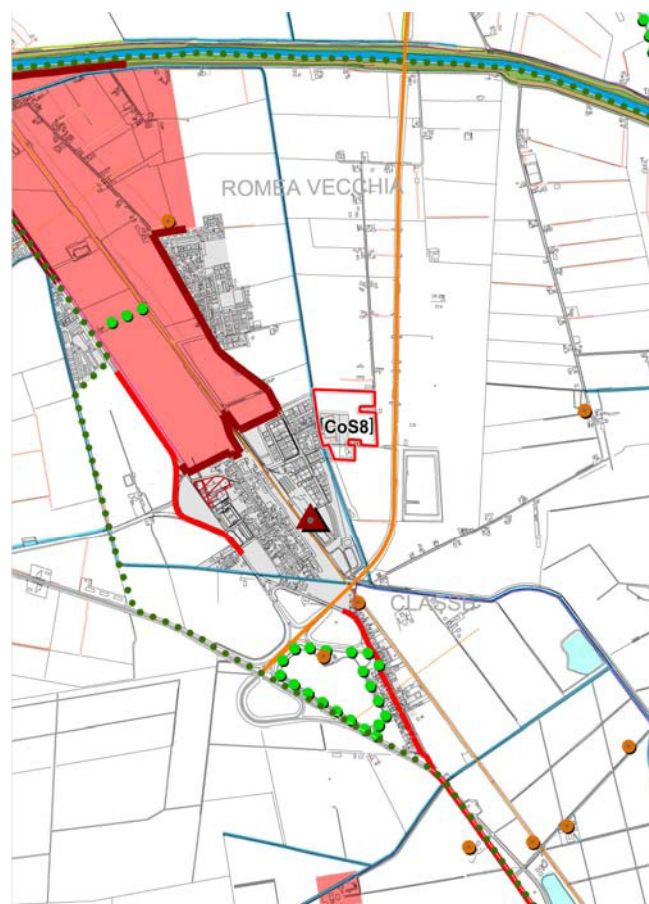


**Ambito CoS8 – Sportivo-Classe**



## MISURE PER CAMPO DI ATTENZIONE PAESAGGISTICA ALLA SCALA TERRITORIALE

## 1. INDICAZIONI DERIVATE DAL PSC E DAL RUE



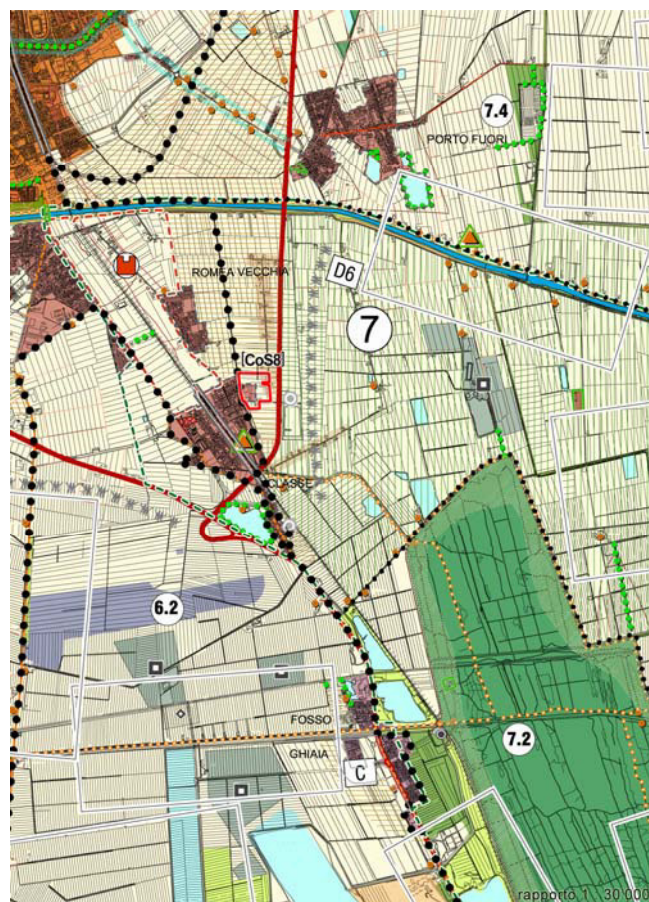
## G2.1 Carta per la qualità del territorio

## VALORI NATURALISTICO-AMBIENTALI

Elementi strutturanti nella definizione del territorio a scala vasta: canali.

## VALORI STORICO-CULTURALI E IDENTITARI

Rete dei luoghi e delle strutture edificate legate alla produzione storica del territorio: zuccherificio; Rete dei percorsi e dei canali storici: strade storiche principali di collegamento territoriale, strade storiche interpoderali principali e secondarie, canali storici; Rete dei luoghi e dei percorsi con ruolo primario nella fruizione dei valori naturalistico-ambientali e storico culturali: Parco archeologico di Classe.



## RUE 7 Guida per l'inserimento paesaggistico degli interventi – Contesto locale “7.3 - Bonifica Fiumi Uniti”

## OBIETTIVI DI CONTESTO LOCALE

Salvaguardia del Contesto come zona agricola di rilievo paesaggistico-ambientale; Valorizzazione delle tracce delle trasformazioni del paesaggio agrario legate alle bonifiche, alle opere idrauliche di irrigamentazione e canalizzazione e alle variazioni del corso del torrente Bevano (paleoalvei, argini abbandonati, manufatti idraulici, ecc.) tramite il mantenimento e il ripristino della loro continuità, la riqualificazione o la previsione di elementi di connessione paesistico ambientali (es. alberature); Mantenimento del carattere di continuità e apertura visuale del Contesto; Per gli interventi di nuova edificazione di manufatti destinati ad abitazioni agricole, mantenimento della leggibilità dei principi insediativi presenti nelle diverse Morfotipologie paesistiche ricorrenti; Per l'inserimento degli interventi nelle zone agricole periurbane attorno a Classe, mantenimento del carattere di interruzione della continuità del tessuto insediativo che queste aree agricole di margine urbane hanno.

## 1.1 Contributo dell'Ambito CoS8 alla definizione del disegno urbano complessivo

L'Ambito CoS8, in quanto ampliamento del margine est del Centro di Frangia deve stabilire una relazione significativa con l'insediamento e con lo Spazio rurale circostante mediante la definizione di un sistema di aree verdi integrate alla residenza ed alle aree per lo sport, che segnino il graduale passaggio dallo spazio costruito dell'insediamento allo spazio aperto del paesaggio rurale; con ciò contribuendo alla qualificazione complessiva del Centro di Classe.

## MISURE PER CAMPO DI ATTENZIONE PAESAGGISTICA E COMPONENTE PROGETTUALE ALLA SCALA URBANA/PUA

## 2. RELAZIONE AMBITO/RIFERIMENTI URBANI PRINCIPALI

Ambito CoS8/ via Classicana (SS 67); Centro di Classe; Parco archeologico di Classe

## 2.1 Caratterizzazione dell'Ambito CoS8 come completamento del Centro di Classe

L'Ambito CoS8 assolverà al compito di completare e riqualificare il Centro di Classe attraverso: la dotazione di nuove attrezzature sportive, l'inserimento di elementi di mediazione del rapporto fra insediamento esistente e il paesaggio rurale circostante lungo i margini a contatto con le trame agricole ed attraverso la realizzazione di una connessione con il vicino Parco Archeologico di Classe con opportuni percorsi ciclopedonali.

## 2.2 Configurazione del margine urbano rivolto verso la SS 67

Ai fini dell'abbattimento del rumore della SS 67 mitigare con un'adeguata fascia verde di mitigazione acustica il margine dell'Ambito CoS8 rivolto verso l'infrastruttura stradale.

## 3. RELAZIONI AMBITO /SPAZIO RURALE

Ambito CoS8/Trame agricole del paesaggio rurale periurbano

## 3.1 Configurazione dei margini dell'Ambito rivolto verso il paesaggio rurale

a) Il margine nord in corrispondenza dell'insediamento previsto rivolto verso le aree agricole deve essere filtrato da spazi verdi che medino il rapporto fra questo e il paesaggio rurale. Essi possono essere intesi come il luogo del raccordo tra i segni delle trame agricole e la tessitura trasversale di filari, percorsi ed elementi di suddivisione dell'organizzazione interna delle aree di pertinenza dei vari edifici che comporranno l'impianto planimetrico. Tale fascia assolverà anche alla funzione di mitigazione acustica (cfr. punto 2.2).

b) I margini est e sud dovranno essere caratterizzati da fasce verdi di filtro all'interno delle quali, in un disegno unitario, localizzare gli accessi e i parcheggi relativi agli spazi di verde sportivo attrezzato.

- Pertanto la configurazione di questi margini, all'interno dei quali saranno collocati gli accessi e la viabilità di distribuzione delle funzioni connesse alle attività sportive, dove tali margini rischiano di essere indeboliti, deve prevedere una fascia vegetazionale adeguata (alberature e siepi in una fascia di profondità apprezzabile nei punti dove sono collocati i parcheggi), di diversa spessore a seconda delle funzioni all'interno di essa collocate.

## 3.2 Assunzione del disegno della maglia poderale circostante come riferimento per l'assetto dell'impianto planimetrico dell'Ambito

L'Ambito CoS8 deve relazionarsi al territorio agricolo circostante assumendo, come elementi strutturanti dell'impianto planimetrico, le direttrici lineari riferite alle giaciture ed alla dimensione modulare del disegno delle trame agricole circostanti.

- Assumere le direttrici/giaciture delle trame agricole come principio ordinatore degli elementi lineari di definizione dell'assetto planimetrico dell'Ambito, da evidenziare anche attraverso impianti arborei: organizzazione e delimitazione delle aree di pertinenza (parcheggi e accessi), disegno dei percorsi carrabili e ciclopedonali di distribuzione interna.

## 4. CARATTERIZZAZIONE DI VIABILITÀ DI DISTRIBUZIONE LOCALE

Strada interna all'Ambito CoS8

## 4.1 Caratterizzazione di asse viabilistico con funzione di ricucitura al Centro di Classe

a) La nuova viabilità interna all'Ambito, che lo connette all'insediamento esistente, è da caratterizzare morfologicamente e funzionalmente come asse di accesso alle nuove attività sportive ed al completamento residenziale.

- Sistemazione del verde di arredo stradale in continuità con il verde di arredo degli spazi pubblici che eventualmente si attestano su di esso, nonché delle pertinenze degli edifici residenziali.

b) Garantire un'adeguata occasione di percezione del paesaggio rurale nei luoghi di sovrappasso del canale.

- Adeguata configurazione morfologica dei luoghi di sovrappasso del canale con opportuna conformazione degli elementi che compongono la viabilità (ponte e relativi raccordi) attraverso la modellazione del terreno e la configurazione dei relativi impianti vegetazionali di arredo stradale.

## 5. RELAZIONE TESSUTI DI NUOVO IMPIANTO/TESSUTI ESISTENTI

*Ambito CoS8/ Tessuti residenziali ed impianto sportivo esistente*

**5.1 Disegno dell'impianto planimetrico a completamento del tessuto residenziale esistente**

- I subcomparti localizzati lungo il nuovo asse di connessione a prosecuzione dei tessuti esistenti strutturati su via Romea Vecchia, caratterizzati da tipologie mono-bifamiliari, devono costituire un completamento di tali tessuti assumendone lo stesso principio insediativo e mantenendo una tessitura ortogonale alla nuova viabilità interna all'Ambito CoS8.

## 6. ASSETTO PLANIVOLUMETRICO DEI SUBCOMPARTI

*Subcomparti residenziali e sportivi*

**6.1 Strutturazione planimetrica dell'Ambito CoS8**

- a) Localizzazione preferenziale degli edifici residenziali a ridosso dello spazio filtrato dalla fascia di mitigazione.
- b) Accessi principali carrabili e/o ciclopedonali agli impianti sportivi a segnare le assialità dell'impianto planimetrico
- c) Localizzazione preferenziale dei parcheggi integrata alle rispettive porzioni di fasce verdi di margine dell'Ambito CoS8.
- d) Previsione di percorsi ciclopedonali lungo il canale ad ovest dell'Ambito CoS8, al fine di creare una connessione tra le nuove aree del Centro di Classe, il contesto rurale circostante e la rete dei percorsi ciclopedonali esistenti e di progetto del Parco Archeologico di Classe.

## 7. CARATTERIZZAZIONE ECOLOGICO/ENERGETICA DI EDIFICI E IMPIANTI TECNOLOGICI

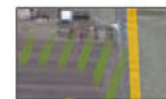
Ad integrazione degli esiti di compatibilità ambientale e paesaggistica raggiunti attraverso le misure che riguardano la rete delle aree verdi interne all'Ambito e la connessione alla rete ecologica locale, prevedere modalità di realizzazione degli interventi secondo i principi di sostenibilità ambientale, attraverso: l'altezza degli edifici di basso impatto percettivo sul margine verso il territorio rurale; la distribuzione dei percorsi ciclopedonali alberati; l'organizzazione delle aree di pertinenza degli edifici; il trattamento delle superfici libere (aree permeabili e impermeabili); l'utilizzo di materiali per la realizzazione degli edifici ecocompatibili.

**MISURE in riferimento agli obiettivi di qualità paesaggistica di PSC e RUE alla scala territoriale**

- 1.1 - Contributo dell'Ambito CoS8 al completamento ed alla qualificazione del Centro di Classe attraverso un sistema di aree verdi integrate alla residenza ed alle aree per lo sport che segnano il graduale passaggio dallo spazio costruito allo spazio aperto del paesaggio rurale

**MISURE per componenti progettuali alla scala urbana/PUA**

- 2.1 - Caratterizzazione dell'Ambito CoS8 come completamento del Centro di Classe



- 2.2, 3.1.a - Configurazione della fascia di filtro fra l'Ambito CoS8 e il paesaggio rurale



- 3.1.b - Configurazione del margine est e sud dell'Ambito CoS8 rivolto verso il paesaggio rurale



- 3.2 - Assunzione del disegno della maglia podereale circostante come riferimento per l'assetto dell'impianto planimetrico dell'Ambito



- 4.1.a - Caratterizzazione di asse viabilistico in connessione con il Centro di Classe



- 4.1.b - Caratterizzazione del percorso interno nel punto di sovrappasso del canale



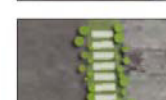
- 5.1 - Disegno dell'impianto planimetrico dell'Ambito a completamento del tessuto residenziale esistente



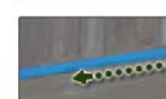
- 6.1.a - Localizzazione preferenziale degli edifici residenziali filtrati dalla fascia di mitigazione



- 6.1.b - Accessi principali carrabili e ciclopedonali



- 6.1.c - Localizzazione preferenziale dei parcheggi



- 6.1.d - Rete dei percorsi ciclopedonali

